

## বুদ্ধি (Intelligence)

### অতিসংক্ষিপ্ত প্রশ্ন ও উত্তর

Marks 2

প্রশ্ন 1. বুদ্ধি বলতে কী বোঝায়? (What is meant by intelligence?)

**উত্তর :** বুদ্ধি কাকে বলে সেই সম্পর্কে মনোবিদগণের ব্যাখ্যাগুলিকে একত্রিত করে একটি সামগ্রিক এবং গ্রহণযোগ্য ব্যাখ্যা উল্লেখ করা যায়—বুদ্ধি হল এক ধরনের মানসিক শক্তি যা মানসিক বা জ্ঞানমূলক ক্ষমতার রূপ পায় এবং যার সাহায্যে ব্যক্তি নতুন পরিবেশ-পরিস্থিতিতে সর্বোচ্চ মাত্রায় কার্যকরী অভিযোজনে সক্ষম হয়।

প্রশ্ন 2. বুদ্ধির সংজ্ঞা কয় প্রকার ও কী? (What are the types in definition of intelligence?)

**উত্তর :** মনোবিজ্ঞানীগণ বুদ্ধিকে বিভিন্ন দিক থেকে বিশ্লেষণ করে এক একটি দিকের উপর তাঁদের সংজ্ঞায় গুরুত্ব আরোপ করেছেন। তাঁদের এই গুরুত্বের দিক বিচার করে মনোবিজ্ঞানী পিন্টনার (Pintner) বুদ্ধির সংজ্ঞাগুলিকে চারটি শ্রেণিতে ভাগ করেছেন। যেমন—1. জৈবিক সংজ্ঞা (Biological definition), 2. শিক্ষামূলক সংজ্ঞা (Educational definition), 3. মানসিক ক্ষমতা সংক্রান্ত সংজ্ঞা (Faculty definition) এবং 4. পরীক্ষানির্ভর সংজ্ঞা (Empirical definition)।

প্রশ্ন 3. বুদ্ধির একটি জৈবিক সংজ্ঞা লেখো। (Write one biological definition of intelligence.)

**উত্তর :** মনোবিদ স্টার্ন (Stern) বলেছেন, জীবনের নতুন সমস্যা বা পরিস্থিতির সঙ্গে সচেতনভাবে সামঞ্জস্যবিধানের সাধারণ মানসিক ক্ষমতাই হল বুদ্ধি (Intelligence is general mental adaptability to new problems and condition of life)।

প্রশ্ন 4. বুদ্ধির শিক্ষামূলক সংজ্ঞা লেখো। (Write the educational definition of intelligence.)

উত্তর: কলভিন (Colvin)-এর মতে, ব্যক্তির বুদ্ধি তার অভিযোজন সংক্রান্ত অতীত শিখন বা শিখন ক্ষমতার সমানুপাতী (An individual possesses intelligence in so far he has learned or can learn to adjust himself to his environment)।

প্রশ্ন 5. বুদ্ধির মানসিক ক্ষমতা সংক্রান্ত সংজ্ঞা লেখো। (Write the faculty definition of intelligence.)

উত্তর: টারম্যান (Terman) বলেছেন, বুদ্ধি হল বিমূর্ত চিন্তনের ক্ষমতা (Intelligence is the ability to carry on abstract thinking)।

প্রশ্ন 6. বুদ্ধির পরীক্ষানির্ভর সংজ্ঞা লেখো। (Write the empirical definition of intelligence.)

উত্তর: ব্যালার্ড (Ballard)-এর মতে, বুদ্ধি হল মনের আপেক্ষিক ক্ষমতা যা একই ধরনের জ্ঞান, আগ্রহ ও পরিবেশের মধ্যে লক্ষ করা যায় (Intelligence is a relative general efficiency of the mind measured under similar conditions of knowledge, interest and habituation)।

প্রশ্ন 7. বুদ্ধির একটি সামগ্রিক সংজ্ঞা দাও। (Define intelligence in totality)

উত্তর: বুদ্ধি হল একটি সামগ্রিক ক্ষমতা যা ব্যক্তিকে উদ্দেশ্যমূলক ক্রিয়া করতে, যুক্তিপূর্ণভাবে চিন্তা করতে এবং সার্থকভাবে পরিবেশের সঙ্গে কাজ করতে সাহায্য করে।

প্রশ্ন 8. বুদ্ধির কার্যকরী সংজ্ঞা লেখো। (Write the functional definition of intelligence.)

উত্তর: বুদ্ধি হল সেই ক্ষমতা যা বিভিন্ন প্রকৃতির কাজ,— যেমন কঠিন, জটিল, বিমূর্ত, আর্থিকসাশ্রয়কারী দ্বারা উদ্দেশ্যমূলক, মৌলিক ও প্রয়োজনীয় মনোযোগ এবং প্রাক্ষেপিক ভারসাম্য বজায় রাখতে সাহায্য করে।

প্রশ্ন 9. তরল বুদ্ধি কাকে বলে? (What is fluid intelligence?)

উত্তর: ক্যাটেলের তরল বুদ্ধি হল ব্যক্তির সহজাত ক্ষমতা যা কেন্দ্রীয় স্নায়ুকেন্দ্র দ্বারা নিয়ন্ত্রিত এবং ব্যক্তির মানসিক বিকাশে সহায়তা করে। এই বুদ্ধি বাইরে থেকে প্রত্যক্ষ করা যায় না।

প্রশ্ন 10. কেলাসিত বুদ্ধি কাকে বলে? (What is crystallised intelligence?)

উত্তর: ক্যাটেলের কেলাসিত বুদ্ধি জন্মগতও নয়, আবার অর্জিতও নয়। জন্মগত ক্ষমতা ও পরিবেশের পারস্পরিক ক্রিয়ার ফল ব্যক্তির আচরণের মধ্যে যেভাবে প্রতিফলিত হয়, তাই হল কেলাসিত বুদ্ধি। এই বুদ্ধিকে বিভিন্ন মানসিক কাজের মধ্যে পর্যবেক্ষণ করা যায়। এই বুদ্ধি কোনো ব্যক্তির ক্ষেত্রে সবসময় স্থির থাকে না। পরিবেশের পরিবর্তনের সঙ্গে সঙ্গে এর পরিবর্তন হয়।

প্রশ্ন 11. বুদ্ধির তত্ত্ব কী? এটি কয় প্রকার ও কী? (What is theory of intelligence? How many types of it?)

**উত্তর:** বিভিন্ন মনোবিদ বিভিন্নভাবে বুদ্ধির প্রকৃতিকে বিশ্লেষণ করেছেন। ফলে, প্রাচীনকাল থেকেই বুদ্ধির স্বরূপ সংক্রান্ত বিভিন্ন মতবাদ দেখতে পাওয়া যায়। এই মতবাদগুলিকেই বুদ্ধির তত্ত্ব বলা হয়। আলোচনার সুবিধার্থে বুদ্ধি সংক্রান্ত বিভিন্ন তত্ত্বগুলিকে দুইভাগে ভাগ করা হয়—(i) প্রাচীন তত্ত্ব। (ii) আধুনিক তত্ত্ব।

প্রশ্ন 12. বুদ্ধির আধুনিক তত্ত্বগুলির কয়েকটি উল্লেখ করো। (Mention some modern theories of intelligence.)

**উত্তর:** বুদ্ধির আধুনিক তত্ত্বগুলির মধ্যে উল্লেখযোগ্য হল—

- (i) স্পিয়ারম্যানের দ্বি-উপাদান তত্ত্ব (Spearman's Two Factor Theory)।
- (ii) থমসনের বাছাই তত্ত্ব (Thompson's Sampling Theory)।
- (iii) থাস্টোনের প্রাথমিক শক্তিতত্ত্ব (Thurstone's Primary Ability Theory)।
- (iv) গিলফোর্ডের বুদ্ধির সংগঠন সংক্রান্ত তত্ত্ব (Guilford's Theory on the Structure of Intellect)।
- (v) থর্নডাইকের বহু উপাদান তত্ত্ব (Thorndike's Multiple Factor Theory)।
- (vi) গার্ডনারের বহু বুদ্ধির তত্ত্ব (Gardner's Multiple Intelligence Theory)।
- (vii) স্টার্নবার্গের বুদ্ধির তত্ত্ব (Sternberg's Theory of Intelligence)।

প্রশ্ন 13. স্পিয়ারম্যানের বুদ্ধির উপাদানগুলি উল্লেখ করো। (Mention the intelligence factors of Spearman.)

**উত্তর:** স্পিয়ারম্যানের মতে, যে-কোনো রকমের বৌদ্ধিক কাজ দুটি ভিন্ন জাতীয় ক্ষমতা বা শক্তির সমন্বয়ে সম্পাদিত হয়ে থাকে। এদের মধ্যে একটি সবরকম বৌদ্ধিক কাজের ক্ষেত্রে সর্বজনীনভাবে বর্তমান। এই ক্ষমতাকে স্পিয়ারম্যান বলেছেন সাধারণ উপাদান (General factor) বা 'g' উপাদান (g-factor)। অপর উপাদানটি কেবলমাত্র একটি নির্দিষ্ট বুদ্ধিমূলক কাজেই বর্তমান। এই উপাদানটিকে তিনি নাম দিয়েছেন বিশেষ উপাদান (Specific factor) বা 's' উপাদান (s-factor)।

প্রশ্ন 14. g-উপাদানের বৈশিষ্ট্যগুলি লেখো। (Write the characteristics of g-factor.)

**উত্তর:** g-উপাদানের বৈশিষ্ট্যগুলি হল—

- এটি সর্বজনীন এবং বংশগত।
- একজন ব্যক্তির মধ্যে এটি ধ্রুবক অবস্থায় থাকে।
- ব্যক্তিভেদে এর পার্থক্য দেখা যায়।
- এটি ব্যক্তির সব কাজেই প্রয়োজন হয়।

- ব্যক্তির মধ্যে এর পরিমাণ যত বেশি হয় সাফল্যের সম্ভাবনা তত বেশি।
- 'g' ব্যক্তিতে ব্যক্তিতে পরিমাণগতভাবে পৃথক।

প্রশ্ন 15. s-উপাদানের বৈশিষ্ট্যগুলি লেখো। (Write the characteristics of s-factor.)

**উত্তর:** s-উপাদানের বৈশিষ্ট্যগুলি হল—

- (i) 's' হল অর্জিত।
- (ii) নির্দিষ্ট বুদ্ধিমূলক কাজে 's' সীমাবদ্ধ।
- (iii) একই ব্যক্তির বিভিন্ন কাজে 's' বিভিন্ন।
- (iv) 's'-এর পরিমাণগত মান ব্যক্তিতে ব্যক্তিতে পৃথক।

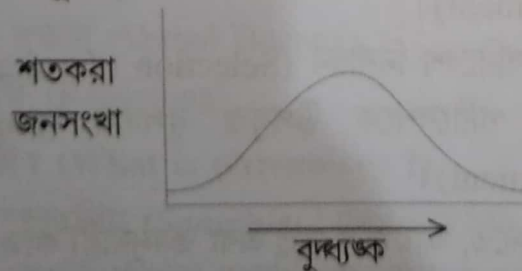
প্রশ্ন 16. বুদ্ধির শ্রেণিভাগ উল্লেখ করো। (Classify types of Intelligence.)

**উত্তর:** বুদ্ধিকে চারটি শ্রেণিতে বিভক্ত করা হয়—

- (ক) মূর্ত বুদ্ধি: হাতেকলমে কাজ করার ক্ষেত্রে যে বুদ্ধির প্রয়োজন হয় তাকে মূর্ত বুদ্ধি বলে।
- (খ) বিমূর্ত বুদ্ধি: ভাষার ব্যবহারে, সংখ্যার ক্ষেত্রে, চিন্তা, কল্পনা, যুক্তি নির্ণয় ইত্যাদি ক্ষেত্রে যে বুদ্ধির প্রয়োজন হয় তাকে বিমূর্ত বুদ্ধি বলে।
- (গ) সামাজিক বুদ্ধি: দৈনন্দিন জীবনের সামাজিক পরিবেশে সার্থক অভিযোজনে যে বুদ্ধির প্রয়োজন তাকে সামাজিক বুদ্ধি বলে।
- (ঘ) প্রাক্ক্ষাভিক বুদ্ধি: প্রাক্ক্ষাভ প্রত্যক্ষণ, অনুধাবন, চিন্তার সঙ্গে একে সমন্বিত করা এর পরিচালন ও নিয়ন্ত্রণ করার ক্ষমতা হল প্রাক্ক্ষাভিক বুদ্ধি।

প্রশ্ন 17. চিত্র সহকারে বুদ্ধির বণ্টন দেখাও। (Show distribution of intelligence graphically.)

**উত্তর:** জনগণের মধ্যে বুদ্ধি স্বাভাবিকভাবে বণ্টিত যা নিম্নের চিত্রে উল্লেখ করা হল—



প্রশ্ন 18. বুদ্ধির সঙ্গে লিঙ্গগত পার্থক্য কী? (What is the gender difference in intelligence?)

**উত্তর:** সুস্পষ্টভাবে প্রমাণিত হয়েছে যে, বুদ্ধির ক্ষেত্রে লিঙ্গগত কোনো পার্থক্য নেই। বুদ্ধি অধীক্ষার কোনো কোনো অংশে— যেমন সংখ্যাবাচক ক্ষমতা, স্থানিক ক্ষমতা, কারণ নির্ণয় ইত্যাদি ক্ষেত্রে বালকদের পারদর্শিতা অপেক্ষাকৃত ভালো। আবার স্মৃতি, ভাষা উৎকর্ষ, বাচনিক ক্ষমতা ইত্যাদি ক্ষেত্রে বালিকাদের পারদর্শিতা অপেক্ষাকৃত অধিক।

প্রশ্ন 19. গিলফোর্ডের মতে বুদ্ধির মাত্রাগুলি কী? (According to Guilford what are the dimensions of intelligence?)

**উত্তর:** 1966 খ্রিস্টাব্দে মনোবিদ গিলফোর্ড (Guilford) তাঁর যুগান্তকারী বুদ্ধির ত্রিমাত্রিক তত্ত্ব প্রকাশ করেন। ক্যালিফোর্নিয়া বিশ্ববিদ্যালয়ের মনস্তত্ত্বের পরীক্ষাগারে একাধিক অভীক্ষায় প্রাপ্ত ফলের উপাদান বিশ্লেষণের মাধ্যমে অধ্যাপক গিলফোর্ড ও তাঁর সহযোগীগণ এই তত্ত্বটি প্রকাশ করেন। তিনি বলেন, আমাদের মন ত্রিমাত্রিক, একমাত্রিক নয়, যা পূর্বে মনে করা হত। বুদ্ধিকে তাই তিনটি মাত্রায় বিবেচিত করতে হবে। মাত্রা তিনটি হল—১. প্রক্রিয়ার মাত্রা (Operational Dimension), ২. বিষয়বস্তুগত মাত্রা (Content Dimension) এবং ৩. উৎপাদনগত মাত্রা (Product Dimension)।

প্রশ্ন 20. স্টার্নবার্গ বুদ্ধির তথ্য প্রক্রিয়াকরণ তত্ত্বে বুদ্ধিকে কটি এবং কী কী অংশে বিভক্ত করেছেন? (In Sternberg's information processing theory of Intelligence how many and what are the sub parts?)

**উত্তর:** রবার্ট স্টার্নবার্গ (1988) তথ্য প্রক্রিয়াকরণ দৃষ্টিভঙ্গি অনুসরণ করে বুদ্ধির একটি তত্ত্ব প্রকাশ করেন। এই তত্ত্বে বুদ্ধিকে তিনটি অংশে বিভক্ত করা হয়েছে। এইগুলি হল—(ক) উপাদানগত তত্ত্ব (খ) পরীক্ষামূলক তত্ত্ব (গ) বর্ণনা প্রাসঙ্গিক তত্ত্ব।

প্রশ্ন 21. স্টার্নবার্গের বর্ণনা প্রাসঙ্গিক তত্ত্বটি কী? (What is Sternberg's contextual sub theory?)

**উত্তর:** এই তত্ত্বের দ্বারা উচ্চ বুদ্ধিমত্তা নিরপেক্ষ ব্যবহারিক বুদ্ধির কথা বলেছেন (Practical intelligence without high IQ)। এর উপাদানগুলি হল—

- (i) প্রকৃত পরিবেশের সঙ্গে অভিযোজন (Adaptation to real world environment)।
- (ii) উপযুক্ত পরিবেশ নির্বাচন (Selection of suitable environment)।
- (iii) নির্বাচিত পরিবেশকে উপযুক্ত রূপদান (Shaping of suitable environment)।

প্রাত্যহিক কাজকে বুঝতে, আয়ত্ত করতে এবং তদনুযায়ী কাজ করতে বুদ্ধির এই তত্ত্ব কার্যকরী হয়। ব্যক্তি কীভাবে তার বাহ্যিক জগতের সঙ্গে সম্পর্ক তৈরি করে তারই প্রতিফলন বুদ্ধির এই অংশের মধ্যে ফুটে ওঠে।

প্রশ্ন 22. গার্ডনার আন্তর্ব্যক্তি বুদ্ধি বলতে কী বুঝিয়েছেন? (What is Gardner's interpersonal intelligence?)

**উত্তর:** অন্যান্য ব্যক্তির ইচ্ছা, প্রেয়ণা, উদ্দেশ্য বোঝার ক্ষমতাই হল আন্তর্ব্যক্তি বুদ্ধি। অন্যান্যদের সঙ্গে সুসম্পর্ক বজায় রেখে কাজ করতে এই বুদ্ধি সাহায্য করে। এই বুদ্ধি আমাদের সকলেরই প্রয়োজন—তবে শিক্ষাবিদ, সেলসম্যান, ধর্মীয়

এবং রাজনৈতিক নেতা ও পরামর্শদাতাদের বা যাদের অন্যান্য ব্যক্তিদের সঙ্গে কাজ করতে হয় তাদের ক্ষেত্রে বিশেষ গুরুত্বপূর্ণ।

প্রশ্ন 23. গার্ডনারের অন্তর্ব্যক্তি বুদ্ধি কাকে বলে? (What is Gardner's intrapersonal intelligence?)

**উত্তর:** নিজেকে বুঝতে নিজের অনুভূতি, ভয় এবং প্রেষণাকে সম্মান দিতে যে ক্ষমতার প্রয়োজন তাকে বলে অন্তর্ব্যক্তি বুদ্ধি। গার্ডনার-এর মতে, নিজেকে কার্যকরী মডেল হিসেবে বিবেচনা করা এবং তদনুযায়ী নিজের জীবনকে পরিচালিত করা।

প্রশ্ন 24. Gardner-এর প্রাকৃতিক বুদ্ধি বলতে কী বোঝায়? (What is meant by Gardner's naturalistic intelligence?)

**উত্তর:** যে বুদ্ধি প্রাকৃতিক বিভিন্ন ঘটনা, উদ্ভিদ ও প্রাণী জগতের শ্রেণিবিন্যাস, জড় ও সজীব উপাদান সম্পর্কে জ্ঞান, বাস্তুতন্ত্র সম্পর্কে ধারণা, প্রাকৃতিক উপাদান সংরক্ষণ ইত্যাদি বিষয় সম্পর্কে জ্ঞান অর্জনের জন্য প্রয়োজন হয় তাকে অনেকে প্রাকৃতিক বুদ্ধি বলে।

প্রশ্ন 25. থার্স্টোনের তত্ত্বের বুদ্ধির উপাদানগুলি লিখুন। (Mention the intelligence factors of Thurstone's theory.)

**উত্তর:** থার্স্টোন তার বুদ্ধিতত্ত্বে (Primary mental abilities) নিম্নলিখিত 7টি উপাদানের কথা বলেছেন—

- (i) স্থান প্রত্যক্ষণের ক্ষমতা (Spatial ability)
- (ii) সাধারণ প্রত্যক্ষণের ক্ষমতা (Perceptual ability)
- (iii) সংখ্যা নিয়ে কাজ করার ক্ষমতা (Numerical ability)
- (iv) শব্দ ব্যবহারের ক্ষমতা (Word fluency)
- (v) স্মৃতি (Memory)
- (vi) ভাষার দক্ষতা (Verbal fluency)
- (vii) যুক্তিশক্তি (Reasoning)

প্রশ্ন 26. ফ্রেনোলজি কী? (What is phrenology?)

**উত্তর:** গল (Gall), স্পারঝিম (Spurzhim) প্রমুখ চিন্তাবিদ মাথার খুলির পরিমাপের সঙ্গে বুদ্ধির সম্পর্ক স্থাপন করেছিলেন। তাঁদের মতে যার মাথার খুলি যত বেশি বড়ো সে তত বেশি বুদ্ধিমান।

প্রশ্ন 27. ফিজিয়গনমি কাকে বলে? (What is physiognomy?)

**উত্তর:** এই পদ্ধতিতে মানুষের মুখের অবয়ব দেখে তার বুদ্ধি পরিমাপ করা হয়— মুখের গড়ন, ঠোঁট, নাক, চোখ, ভুরু, কথা বলার সময় মুখভঙ্গি প্রভৃতি বিচার করে বুদ্ধি সম্পর্কে মন্তব্য করা হত। ব্ল্যাকফোর্ড (Blackford) এবং নিউকম্ব (Newcomb) এই মতের প্রবর্তক ছিলেন।

প্রশ্ন 28. গ্রাফোলজি কী? (What is graphology?)

**উত্তর:** এই পদ্ধতিতে হাতের লেখাকে বিশ্লেষণ করে বুদ্ধি পরিমাপের চেষ্টা করা হত। হাল (Hall) এবং মন্টগোমারি (Montgomery) হাতের লেখার বিভিন্ন ধরনের উপর গবেষণা করে বুদ্ধি পরিমাপের চেষ্টা করেছিলেন।

প্রশ্ন 29. সেন্সরি ডিসক্রিমিনেশন কী? (What is sensory discrimination?)

**উত্তর:** এই পদ্ধতিতে সংবেদনের পার্থক্য নিরূপণের ক্ষমতাকে ভিত্তি করে ব্যক্তির বুদ্ধি সম্পর্কে মন্তব্য করা হত। এই মতবাদের প্রবক্তা হলেন গ্যালটন (Galton) এবং তাঁর শিষ্য ক্যাটেল (Cattell)। তাঁদের মতে, যে ব্যক্তি যত সূক্ষ্মভাবে সংবেদন পার্থক্য নিরূপণে সক্ষম হবেন তিনি তত বেশি বুদ্ধিমান বলে বিবেচিত হবেন।

প্রশ্ন 30. বুদ্ধির অভীক্ষা কাকে বলে? (What is called intelligence test?)

**উত্তর:** বুদ্ধি পরিমাপের উদ্দেশ্যে বিশেষভাবে প্রস্তুত প্রশ্নের সমাহারকে বুদ্ধি অভীক্ষা বলে।

প্রশ্ন 31. ভাষাভিত্তিক বুদ্ধির অভীক্ষা কাকে বলে? (What is verbal intelligence test?)

**উত্তর:** যে বুদ্ধি অভীক্ষায় ভাষা অপরিহার্য তাকে বাচনিক বা ভাষাভিত্তিক বুদ্ধি অভীক্ষা বলে। যেমন— S-B test (1937)।

প্রশ্ন 32. ভাষাবর্জিত বুদ্ধির অভীক্ষা কাকে বলে? (What is non-verbal intelligence test?)

**উত্তর:** যে বুদ্ধি অভীক্ষায় ভাষার ব্যবহার অপরিহার্য নয় তাকে অবাচনিক বা ভাষাবর্জিত অভীক্ষা বলে। এই অভীক্ষার সাহায্যে শিশু, অক্ষরজ্ঞানহীন এবং অন্য ভাষাভাষীদের বুদ্ধি পরিমাপ করা যায়। এই ধরনের অভীক্ষার উদাহরণ হল 'Draw-a-man test', 'Progressive matrices test' ইত্যাদি।

প্রশ্ন 33. ব্যক্তিগত বুদ্ধির অভীক্ষা কাকে বলে? (What is individual test of intelligence?)

**উত্তর:** যে অভীক্ষার দ্বারা এক সময়ে একজন ব্যক্তির বুদ্ধি পরিমাপ করা যায় তাকে বলা হল ব্যক্তিগত বুদ্ধি অভীক্ষা। বুদ্ধি পরিমাপের ক্ষেত্রে এই ব্যক্তিগত অভীক্ষাই প্রথম প্রচলিত হয়। ব্যক্তিগত বুদ্ধি অভীক্ষার উদাহরণ হল—S-B test (1937)।

প্রশ্ন 34. দলগত বুদ্ধির অভীক্ষা কাকে বলে? (What is group test of intelligence?)

**উত্তর:** যে অভীক্ষার সাহায্যে একই সময়ে একাধিক ব্যক্তির বুদ্ধি পরিমাপ করা যায় তাকে বলা হয় দলগত বুদ্ধি অভীক্ষা। প্রথম মহাযুদ্ধের সময় যখন যুদ্ধের প্রয়োজনে একসঙ্গে অনেক সৈন্য নিয়োগের প্রয়োজন হল তখন আমেরিকার

প্রতিরক্ষা বিভাগের মনোবিদগণ এই দলগত বুদ্ধি অভীক্ষা প্রস্তুত করেন। এর উদাহরণ হল Army alpha test।

প্রশ্ন 35. মিশ্র বা যৌথ বুদ্ধি অভীক্ষা কী? (What is mixed intelligence test?)

উত্তর: যে বুদ্ধি অভীক্ষায় ভাষা যুক্ত এবং ভাষা বর্জিত উভয় ধরনের প্রশ্ন দেখা যায় তাকে যৌথ অভীক্ষা বলে। এর উদাহরণ হল ভেস্কলার বিলিভিউ বুদ্ধি অভীক্ষা।

প্রশ্ন 36. বুদ্ধ্যঙ্ক বলতে কী বোঝায়? (What is meant by intelligence quotient?)

উত্তর: উইলিয়াম স্টার্ন বুদ্ধির পরিমাণ সংখ্যা দ্বারা প্রকাশ করার জন্য একটি সূচকের ধারণা করেন। এই সূচককে বলা হয় বুদ্ধ্যঙ্ক। বুদ্ধ্যঙ্ক বলতে মানসিক বয়স এবং সাধারণ বয়সের অনুপাতকে বোঝায়। তবে সুবিধার জন্য এই অনুপাতকে 100 দিয়ে গুণ করা হয়। অর্থাৎ—

$$\text{বুদ্ধ্যঙ্ক (IQ)} = \frac{\text{মানসিক বয়স (Mental Age)}}{\text{সাধারণ বয়স (Chronological Age)}} \times 100$$

$$\text{সংক্ষেপে, বুদ্ধ্যঙ্ক (IQ)} = \frac{\text{M.A}}{\text{C.A}} \times 100$$

প্রশ্ন 37. বুদ্ধ্যঙ্কের পরিবর্তনের দুটি কারণ লেখো। (Write two causes of changes in IQ.)

উত্তর: বুদ্ধ্যঙ্কের পরিবর্তন কখনো-কখনো সম্ভাব্য ত্রুটির সীমাকে অতিক্রম করে। যে সমস্ত কারণে বুদ্ধ্যঙ্কের পরিবর্তন দেখা যায় সেগুলি নিম্নরূপ—

- (i) পরিস্থিতিগত কারণ: বুদ্ধি পরিমাপ কালে প্রতিকূল পরিস্থিতি হলে যেমন অত্যধিক নরম শৃঙ্খলার অভাব ইত্যাদির ফলে বুদ্ধির পরিমাপ ব্যাহত হয়।
- (ii) প্রাক্কোভিক কারণ: অভীক্ষা প্রয়োগের সময় যদি কোনো কারণে অভীক্ষার্থী রেগে যায় বা ভয় পায় বা মানসিক আঘাত পায় বা নিরাপত্তার অভাব বোধ করে তা বুদ্ধ্যঙ্ককে প্রভাবিত করতে পারে।

প্রশ্ন 38. বুদ্ধ্যঙ্কের পরিমাণ অনুযায়ী জনগণের শ্রেণিভাগ করো। (Classify according to IQ.)

উত্তর: টারম্যান (Terman) বুদ্ধ্যঙ্ক অনুযায়ী ব্যক্তিদের নিম্নোক্ত শ্রেণিতে বিভক্ত করেছেন—

- (i) বুদ্ধ্যঙ্ক 140-এর উপরে—অত্যন্ত উচ্চমান সম্পন্ন বা প্রতিভাবান।
- (ii) বুদ্ধ্যঙ্ক 120-139—অতি উন্নত বুদ্ধিমান বা উচ্চ মেধাসম্পন্ন।
- (iii) বুদ্ধ্যঙ্ক 110-119—বুদ্ধিমান বা মেধাবী।
- (iv) বুদ্ধ্যঙ্ক 100-109—স্বাভাবিক বুদ্ধিসম্পন্ন।
- (v) বুদ্ধ্যঙ্ক 80-89—স্বল্প বুদ্ধিসম্পন্ন (Moron)।



(vi) বুদ্ধ্যঙ্ক 70-79—বোধহীন বা মন্দধী (Imbecile)।

(vii) বুদ্ধ্যঙ্ক 70-এর নীচে—জড়ধী (Idiot) বা মানসিক প্রতিবন্ধী।

প্রশ্ন 39. প্রাক্ষোভিক বুদ্ধি কী? (What is Emotional Intelligence?)

**উত্তর:** John D Mayer এবং Peter Salovey-এর মতে, প্রাক্ষোভিক বুদ্ধি হল চারটি ক্ষেত্রে প্রাক্ষোভসহ যুক্তি প্রদর্শন করার ক্ষমতা। যেমন— প্রাক্ষোভ প্রত্যক্ষণ করা, চিন্তার সঙ্গে সমন্বয় করা, প্রাক্ষোভকে বোঝা এবং নিয়ন্ত্রণ করা।

প্রশ্ন 40. প্রাক্ষোভিক বুদ্ধি 4টি A-কে দক্ষতার সঙ্গে ব্যবহার করে—4টি A কী কী? (Emotion Intelligence tactfully uses 4A—What are the 4A?)

**উত্তর:** আমেরিকার Mr. Yelta Lantenschlager (1997) প্রাক্ষোভিক বুদ্ধিকে ব্যাখ্যা করতে গিয়ে বলেছেন—প্রাক্ষোভিক বুদ্ধি চারটি 'A' কে দক্ষতার সঙ্গে ব্যবহার করা—Awareness (সচেতনতা), Acceptance (সমর্থন), Attitude (মনোভাব) এবং Active (সক্রিয়তা)।

প্রশ্ন 41. প্রাক্ষোভিক বুদ্ধির চারটি প্রয়োজনীয়তার কথা উল্লেখ করো। (Write the uses of Emotion intelligence)

**উত্তর:** ১। শিক্ষায় সফলতা সম্পর্কে ভবিষ্যদ্বানীর ক্ষেত্রে প্রাক্ষোভিক বুদ্ধি সম্পর্কে তথ্য বিশেষ গুরুত্বপূর্ণ।  
২। কর্মক্ষেত্রে সাফল্য অর্জনে প্রাক্ষোভিক বুদ্ধির অবদান বিশেষ তাৎপর্যপূর্ণ।  
৩। সার্থক অভিযোজনে প্রাক্ষোভিক বুদ্ধির ভূমিকা আজ সর্বজন স্বীকৃত।  
৪। ব্যক্তি এবং সমাজ জীবনের বিভিন্ন ক্ষেত্রে দৃন্দ্ব নিরসনে প্রাক্ষোভিক বুদ্ধির বিশেষ ভূমিকা দেখা যায়।

প্রশ্ন 42. মানসিক বয়স কাকে বলে (What is mental age?)

**উত্তর:** বুদ্ধি অভীক্ষার জনক স্যার আলফ্রে বিঁনে সর্বপ্রথম মানসিক বয়সের ধারণা ব্যক্ত করেন। তিনি অনেক শিশু যে বয়সের মানসিক ক্ষমতা অনুযায়ী প্রশ্নের সঠিক উত্তর দিতে সক্ষম হয় তাই হল শিশুর মানসিক বয়স। ৪ বৎসর বয়সী শিশু যদি ৭ বৎসর বয়সী শিশুর ক্ষমতা অনুযায়ী প্রশ্নের সঠিক উত্তর দিতে সক্ষম হয় তাহলে মানসিক বয়স হবে ৯ বৎসর বয়সী। আবার কোন ৪ বৎসর বয়সী শিশু যদি ৪ বৎসর শিশুর মানসিক ক্ষমতা অনুযায়ী প্রশ্নের সঠিক হয় সেক্ষেত্রে তার মানসিক বয়স ৪ বৎসর বলে গন্য হবে। এইভাবে ৪ বৎসরের শিশুর মানসিক বয়স ৭ বৎসর যদি সে ৭ বৎসর শিশুর জন্য প্রস্তুত প্রশ্নের সঠিক উত্তর দিতে পারে তার উপরে নয়।

প্রশ্ন 43. শিক্ষার ক্ষেত্রে বুদ্ধির কোন তত্ত্বটি বিশেষ কার্যকর? (What through of intelligence is more effective in education)

**উত্তর:** শিক্ষার ক্ষেত্রে সর্বাঙ্গীণ কার্যকর বুদ্ধির তত্ত্বটি হল গার্ডেনারের বহু উপাদান তত্ত্বটি।